

Lahden seutu - Lahti Region Oy

# Tilinpäätös 1.1.-31.12.2024



## **LAHDEN SEUTU - LAHTI REGION OY**

Tilinpäätös ja toimintakertomus tilikaudelta 1.1.2024-31.12.2024

### **SISÄLLYSLUETTELO**

|  |                 |    |                 |       |
|--|-----------------|----|-----------------|-------|
| Toimintakertomus                                       |                 |    |                 | 1-11  |
| Tuloslaskelma  | 1.1.-31.12.2023 | ja | 1.1.-31.12.2024 | 12    |
| Tase   | 31.12.2023      | ja | 31.12.2024      | 13-14 |
| Liitetiedot  |                 |    |                 | 15-18 |
| Tilinpäätöksen allekirjoitukset ja tilinpäätösmerkintä |                 |    |                 | 19    |
| Tilintarkastuskertomus                                 |                 |    |                 |       |

Tilinpäätös on säilytettävä 10 vuotta tilikauden päättymisestä eli 31.12.2034 asti.  
Tilikauden tositeaineisto on säilytettävä 6 vuotta tilikauden päättymisestä eli 31.12.2030 asti.

## HALLITUKSEN TOIMINTAKERTOMUS TILIKAUSI 1.1.-31.12.2024

Lahden seutu - Lahti Region Oy:n pääasiallisena tehtävänä on vastata maakunnan matkailullisen vetovoiman kasvattamisesta, houkutella alueelle lisää matkailijoita, ja näin kasvattaa alueen matkailutuloa ja verotuloja. Yhtiön toiminnallisia kokonaisuuksia ovat matkailun markkinointi, Lahden seudun matkailullisen imagon rakentaminen, matkailupalveluiden myynti ja välittäminen, uusien tapahtumien hankinta yhdessä kuntien ja yksityisten toimijoiden kanssa sekä matkailun kehittäminen yhtiön hallituksen erikseen määrittelemän strategian ja päätösten mukaisesti.

Lahden seutu - Lahti Region Oy:n (Visit Lahti - Lakeland Finland) toiminta määritellään omistajakuntien allekirjoittamassa rahoittajasopimuksessa. Yhtiön rahoittajasopimuksen ovat allekirjoittaneet Päijät-Hämeen kunnista Asikkala, Hartola, Heinola, Hollola, Iitti, Lahti, Padasjoki ja Sysmä. Osakkeiden omistajista rahoittajasopimuksen ulkopuolelle Päijät-Hämeen maakunnan kunnista jäävät Orimattila ja Kärkölä. Kyseiset kunnat ja heidän matkailusidonnaiset yrittäjät eivät kuulu Lahden seutu - Lahti Region Oy:n aktiivisten toimenpiteiden piiriin.

### Yhtiön osakkeiden omistusosuudet vuonna 2024

|              |                |
|--------------|----------------|
| Lahti 53 %   | Hollola 12 %   |
| Heinola 10 % | Orimattila 8 % |
| Asikkala 4 % | Iitti 4 %      |
| Kärkölä 3 %  | Padasjoki 2 %  |
| Hartola 2 %  | Sysmä 2 %      |

Rahoittajasopimuksen mukaisesti rahoittajakuntien maksuosuus vuodessa on 4,50 €/asukas.

Lahden seutu - Lahti Region Oy:n yhteydessä on vuodesta 2020 lähtien toiminut kuuden kunnan Lahti, Hollola, Heinola, Asikkala, Padasjoki ja Sysmä erikseen rahoittama **UNESCO Salpausselkä Geopark -yksikkö**. Yksikkö saavutti arvokkaan UNESCO-statuksen huhtikuussa 2022. Lahden seudun matkailu ja Salpausselkä Geopark -yksikkö toimivat läheisessä yhteistyössä. Yksikön kuntarahoitus on 154.000 €/vuosi 2024, toistaiseksi voimassa olevalla sopimuksella.

Yhtiön yhteydessä on vuodesta 2020 toiminut OKM:n sekä kuuden urheilukaupungin Helsinki, Turku, Tampere, Jyväskylä, Lahti ja Imatra sekä urheiluopistojen Pajulahti ja Kisakallio rahoittama **Kansainvälisten suur tapahtumien -yksikkö** Sport Event Management Finland (SEMF). Yksikön tavoitteena on edistää kansainvälisten urheilutapahtumien aktiivista hakemista sekä urheilutapahtumajärjestämisen elinvoimaisuutta Suomessa sekä edistää Suomen kilpailukykyä ja näkyvyyttä kansainvälisessä urheilutapahtumamarkkinassa. Yksikkö myös tuottaa tutkimusainestoa suur tapahtumien vaikuttavuuksista sekä tavoiteltavien tapahtumien selvitysvaiheessa, että tapahtuman toteutusvaiheessa.

Lahden seutu - Lahti Region Oy:n kautta Lahden seudun matkailutoimijat ovat mukana kansallisessa Lakeland Finland -yhteistyössä. Näkyvimpänä toimenpiteenä yhdeksän maakunnan yhteistyöstä on syntynyt yhteinen [www.visitlakelandfinland.fi](http://www.visitlakelandfinland.fi) -sivusto.

Sivuston kautta nostetaan rajapintojen kautta esille eri maakuntien matkailupalvelut Visit Finlandin ylläpitämästä kansallisesta DataHub-tietokannasta.

**LFT - Lakeland Finland Tours**, yhtiön aputoiminimi, on yksikkö, jonka kautta Lahden seutu – Lahti Region Oy harjoittaa matkailupalvelujen myynti- ja välitystoimintaa sekä avustaa suur tapahtumien majoitusten hallinnoinnissa. Matkapakettien vastuullinen matkanjärjestäjä on Lahden seutu – Lahti Region Oy. Matkapaketit kuuluvat valmismatkavakuuden piiriin ja vakuus on asetettu Suomessa Kuluttajavirastolle, rekisteritunnuksella 2506/13/MJ.

Yhtiön toiminta-ajatuksen pohjana ovat Lahden kaupunkiseudun kilpailukykystrategia sekä maakunnallinen matkailustrategia. Matkailu toimialana toteuttaa osaltaan maakunnan Älykkään Erikoistumisen Strategiaa. Lahden seutu kuuluu Visit Finlandin Lakeland-suuralueeseen ja toteuttaa virallisena matkailun alueorganisaationa Suomen matkailustrategiaa. Lahden seudun matkailun kehittämistyötä tehdään hankerahoituksella.

Yhtiön toiminnassa on vuosittain mukana aktiivinen matkailu- ja tapahtumasidonnaisten yritysten joukko. Yhtiön rekisterissä on n. 800 matkailutoimijaa ja yli 8000 kokous- ja tapahtumamatkailun loppuasiakasta.

Yhtiön toimisto sijaitsee osoitteessa Salpausselänkatu 7, 15110 LAHTI. Yhtiö oli 30.4.2024 saakka Spatium Toimitilat Oy:n vuokralainen. Yhtiö siirtyi 1.5.2024 Lahden kaupungin tilapalvelun vuokralaiseksi ja samalla pienennettiin vuokralla olevia tiloja kiinteidenkustannusten pienentämiseksi. Yhtiön toimisto on nykyisin 110 m<sup>2</sup> sekä osuus yhteiskäyttötiloista. Seudullinen matkailuneuvonta sijaitsee Lahden kaupungin palvelutorin Lahti-pisteessä. Yhtiön matkailuneuvonta hoidetaan nykyisin sähköisten kanavien avulla; sosiaalinen media, chat-palvelu, puhelinpalvelu sekä tasokas nettisivusto.

## **VUOSI 2024 - MATKAILUINVESTOINTIEN VUOSI**

Matkailuvuoteen 2024 lähdeäessä oli Päijät-Hämeessä odotettavissa matkailuinvestointien vuosi. Vuoden alussa majoituskapasiteetiltaan Lahden kaupungin yksi suurimmista hotelleista, Scandic Hotel Lahti City, sulkeutui ja rakennuksessa käynnistyi uudistus. Lahden kaupungin hotellimajoituskapasiteetista oli lähes vuoden kolmannes pois. Majoituskapasiteetin pienennys merkitsi, että Lahden kaupungissa vuoden 2024 osalta oli odotettavissa majoitusvuorokausien merkittävä lasku.

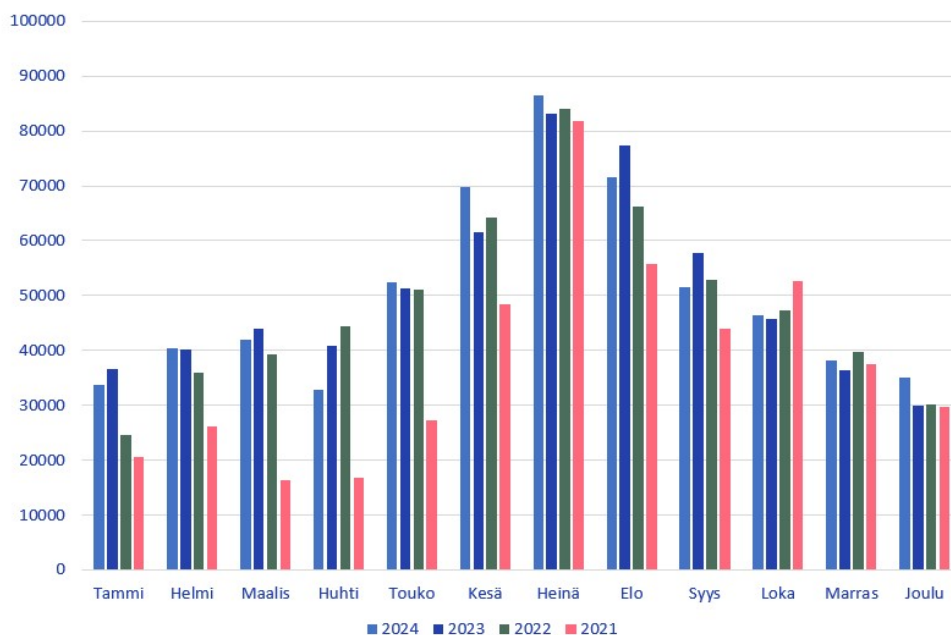
Vuoden 2024 aikana oli luvassa myös suuresti odotettujen investointien valmistumisia. Toukokuussa avautui Hollolassa uusi majoituskohde Enjoy Nature. Lokakuussa otettiin käyttöön puolet Lahti Scandic Cityn täysin uudistuneista huoneista. Loput keskustahotellin huoneista valmistuu toukokuussa 2025. Joulukuun alussa juhlittiin Vierumäki Holiday Clubin täysin uutta viihdekyllpylää. Maakunnassa toteutui pienempiä ja suurempia matkailuinvestointeja vuonna 2024.

Rajoitetusta majoituskapasiteetista huolimatta Päijät-Hämeen rekisteröityjen majoitusvuorokausien määrässä saavutettiin vuonna 2024 lähes vuoden 2023 taso. Vuoden majoitusvolyymit jäivät vuodesta 2023 noin 1%. Päijät-Hämeessä toteutui vuonna 2024 yhteensä lähes 600. 000 majoitusvuorokautta. Vain noin 5000 majoitusvuorokautta vähemmän, kuin vuonna 2023. Maakunnan rekisteröity majoitusmyynti oli 27 MEUR, jossa laskua edellisvuodesta oli 11 %. Majoitusmyyntiä laski erityisesti Lahden kaupungin

vuotta 2023 pienempi majoituskapasiteetti. Majoitusvuorokausien kasvu toteutui Heinolan kaupungissa sekä maakunnan muissa kunnissa.

Maakunnassa saavutettiin kasvua majoitusvuorokausien määrässä vuodesta 2023 Heinolan kaupungissa +9000 majoitusvuorokautta sekä maakunnan muissa kunnissa + 21.000 majoitusvuorokautta. Heinolan kaupungin sekä muiden kuntien majoitusten kasvulla korvattiin suureksi osaksi Lahden kaupungin tilapäisesti pienempi majoituskapasiteetti ja säilytettiin näin maakunnan markkinaosuus lähes vuoden 2023 tasolla.

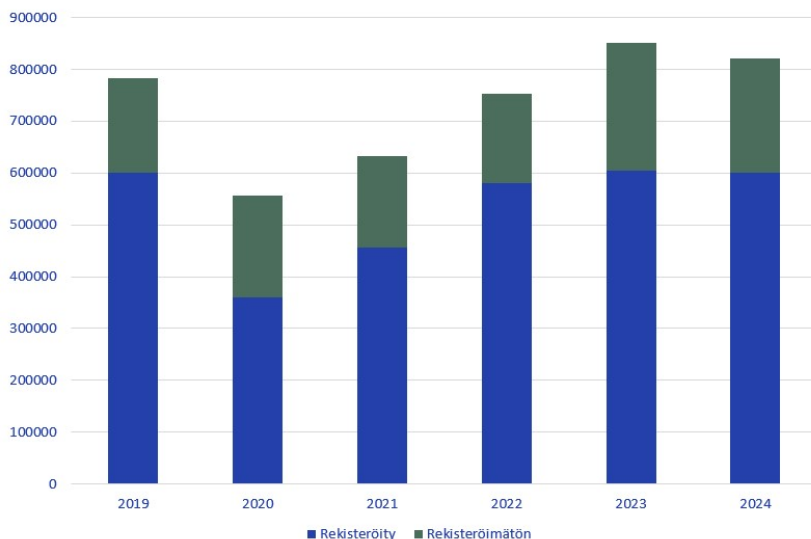
### Majoitusvuorokausien kehittyminen kuukausittain vuonna 2024



**Kuva:** Rekisteröidyt yöpymiset Päijät-Hämeessä 2024/2023. Päijät-Hämeessä kirjattiin vuoden 2024 tammi-joulukuussa 600 000 rekisteröityä yöpymistä (-1 %), joista kotimaisia oli 90 % eli n. 540.000 majoitusvuorokautta. Ulkomaisten rekisteröityjen määrä oli n. 60.000 majoitusvuorokautta. Ulkomaisten vieraiden osalta ollaan vielä takamatkalla vuodesta 2019, jolloin Päijät-Hämeessä oli 106 426 ulkomaista rekisteröityä majoitusvuorokautta. Kasvua Päijät-Hämeessä on saavutettu erityisesti kotimaan vapaa-ajanmatkailussa.

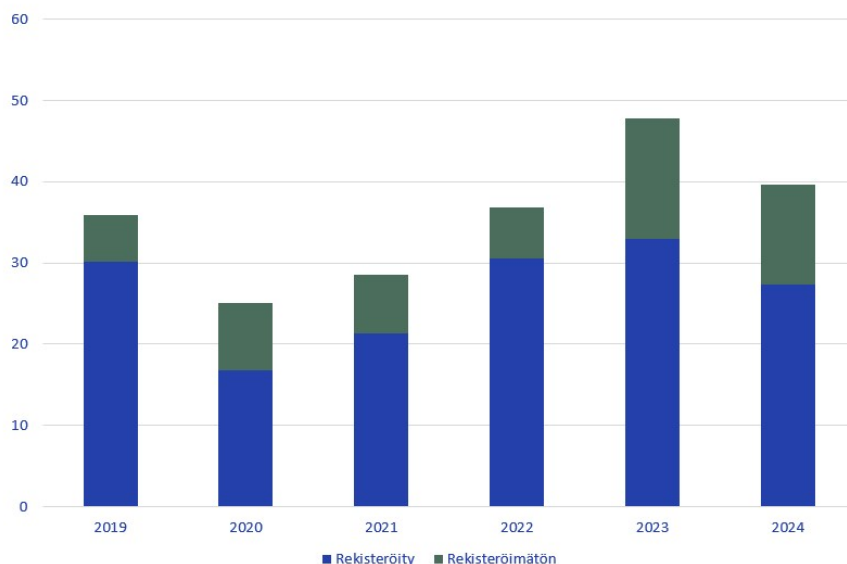
### Majoitusvuorokaudet maksullisessa majoituksessa Päijät-Hämeessä vuonna 2024

Rekisteröimättömien majoitusten määrän kehitys vuonna 2024 saavutti tasaantumisen. AirBnB:n sekä muu rekisteröimätön majoitus kasvoi vuonna 2023 ennätyksellisesti Päijät-Hämeessä. Vuonna 2024 rekisteröimätön majoitus tasaantui ja vuoden kolmen viimeisen kuukauden aikana jopa väheni merkittävästi vuodesta 2023. Vuonna 2024 jäätin lisäksi vuoden 2023 elokuusta, mikä selittyi elokuussa 2023 järjestetystä kansainvälisestä suurtapahtumasta IRONMAN 70.3 MM-kisasta. Tällöin rekisteröimätön majoitus Päijät-Hämeessä oli kaikkien aikojen ennätys yli 45.000 majoitusvuorokautta.



**Kuva:** Rekisteröidyt ja rekisteröimättömät majoitusvuorokaudet 2024 eli maksullinen majoitus Päijät-Hämeessä oli yhteensä 800.000 majoitusvuorokautta (-6 %). Rekisteröimättömissä (AirBnB, Vrbo) majoituskohteissa vuonna 2024 saavutettiin 221 000 majoitusvuorokautta. Rekisteröimättömien majoitusvuorokausien lasku edellisvuodesta 2023 oli 10 %. Suurin pudotus -20.000 rekisteröimättömää majoitusvuorokautta vuodesta 2023 oli elokuussa 2024. Tämä pudotus johtui IRONMAN 70.3 MM-kisojen yksityismajoituksen puuttumisesta vuonna 2024.

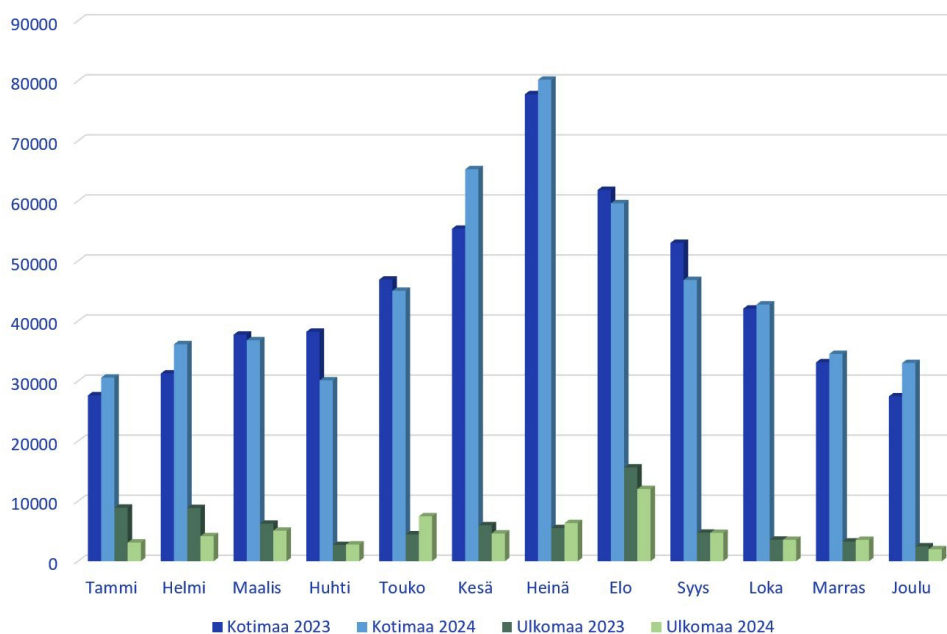
### Maksullinen majoitusmyynti Päijät-Hämeessä (M€)



**Kuva:** Maakunnan maksullinen majoitusmyynti. Vuosi 2024 noin 40 MEUR, josta rekisteröity majoitusmyynti 27,0 MEUR ja rekisteröimätön 12,4 MEUR. Maksullisesta majoituksesta Päijät-Hämeeseen jäi noin 40 MEUR. Vuodesta 2023 jäätin noin 8 MEUR, mikä johtui osittain Lahden kaupungin pienemmästä hotellikapasiteetista vuoden 2024 ajan sekä rekisteröimättömän majoituksen pienemisestä.

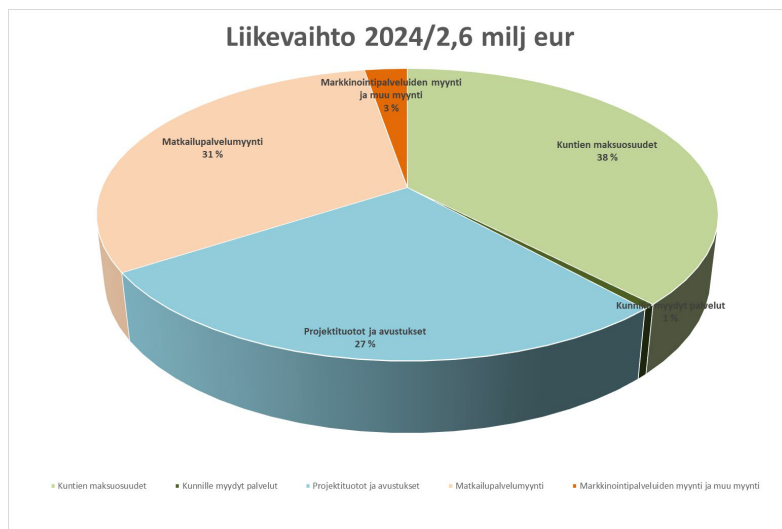
Maailmalla matkustettiin täysin ilman terveysturvallisuuteen liittyviä rajoituksia. Helmikuussa 2022 käynnistynyt Ukrainan kriisi on merkinnyt matkailutoimialalle epävarmuutta ja välillisten vaikutusten kautta kustannusten nousua. Konkreettisenä välittömänä vaikutuksena on jatkunut Venäjän markkinoiden sulkua ja venäläisten matkailijoiden puuttuminen täysin. Myös Suomen saavutettavuudessa lentoyhteysien määrien pienentyminen on heikentänyt matkailun kansainvälistymistä erityisesti Aasian markkinoilta.

Päijät-Hämeen matkailun kasvu on perustunut edelleen vuonna 2024 kotimaan markkinoiden vapaa-ajanmatkailun kasvusta. Vuonna 2024 kotimaan vapaa-ajanmatkailu oli 69 % majoitusvuorokausista eli 416.000 majoitusvuorokautta. Kasvua vapaa-ajan rekisteröidyissä majoitusvuorokausissa oli +8% vuodesta 2023. Vastaavasti työperäisessä matkailussa, mm. kokoukset, majoitusvuorokausien määrä laski jopa 20 % ja oli vuonna 2024 yhteensä 184.000 majoitusvuorokautta.



## LAHDEN SEUTU - LAHTI REGION OY:N VUOSI 2024

Lahden seutu - Lahti Region Oy:n liikevaihto vuonna 2024 oli 2,6 MEUR. Yhtiön vuosi jakaantui kolmeen lähes yhtä suureen perustoiminnon osaan; kuntien maksuosuudet 38 %, matkailupalveluiden myynti 31 % sekä projektituotot 27 % sekä pienempään osaan markkinointipalveluiden myynti 3 % sekä kunnille myydyt palvelut 1 %.



**Kuva:** Lahden seutu – Lahti Region Oy:n liikevaihdon rakenne vuonna 2024

Vuonna 2024 matkailupalveluiden välitys oli vuonna 31 % liikevaihdosta. Yhtiön kautta maakunnan matkailuyritysten palveluita välitettiin 817.000 EUR edestä.

Vuoden 2024 aikana yhtiö on hallinnoinut projekteja yhteensä 1.185.979,36 € arvosta. Projektien avustushakemukset on hyväksytty lähes täysimääräisenä. Vuoden 2024 osalta projektien hallinta onnistui hyvin. Projektit ovat tärkeitä maakunnan matkailun ja yrityskehittämisen kannalta. Keskeistä edunvalvontaa on aloitettu matkailun eri sidosryhmien kanssa tekemään, jotta matkailuala koetaan maakunnassa kasvavana elinkeinoina ja vahvana työlistäjänä.

Yhtiön rahoitusasema on pysynyt hyvänä ja yhtiö ei ole tarvinnut omistajilta tai ulkopuolisilta rahoituslaitoksilta lisärahoitusta. Yhtiöllä ei ole lainaa.

**MERKITTÄVÄT TAPAHTUMAT VUONNA 2024**

Vuonna 2024 yhtiössä keskityttiin vahvistamaan Päijät-Hämeen tulevaisuuden matkailua houkuttelemalla kansainvälisiä suur tapahtumia seudulle sekä varmistamalla matkailun kasvun kannalta keskeisten yksiköiden toiminta ja rahoitus. Lisäksi yhtiö huolehti maakunnan matkailun vahvasta kansallisesta ja kansainvälisestä näkyvyydestä.

- Toimintamallin rakentaminen **Lahti Convention Bureaulle**, toimintarahoituksen hankkiminen Lahden ja Heinolan kaupungin, yliopistojen ja korkeakoulujen sekä seudun matkailupalveluita tarjoavien yrittäjien kesken. Vuoden 2025 alussa käynnistyvän Lahti Convention Bureaun tavoitteena on kolmivuotisen sopimuksen aikana kasvattaa tieteellisten kansainvälisten kongressien määrää ja osoittaa toiminnalla yksikön tärkeys maakunnan matkailun kasvun kannalta
- Kahden vuoden jatkorahoitus OKM:n ja kuuden urheilutapahtumakaupungin rahoittamalle **Sport Event Management Finland**, Lahden seutu – Lahti Region Oy hallinnoi kansallista urheilutapahtumayhteistyötä
- **Lakeland Finland kansainvälisen yhteistyön** jatkuminen [www.visitlakelandfinland.com](http://www.visitlakelandfinland.com) yhteismarkkinoinnin avulla sekä sivuston laajeneminen kattamaan yhdeksän Lakeland-maakunnan matkailupalvelut



- Lahden seutu - Lahti Region Oy aktiivisesti mukana rakentamassa tulevaisuutta kansainvälisten urheilutapahtumien ja muiden suur tapahtumien hakuprojekteissa. Merkittävimmät hakuprojektit:
    - o IMGA2028, Winter World Masters Games 2028 kisojen voittaminen Lahteen yhteistyössä Lahti, Heinola ja Levi
    - o Lahti2029 MM-kisahaku, pohjoismaisten hiihtolajien maailmanmestaruuskisa, jopa 200.000 kisavierasta
    - o Spartan 2025 esteratajuoksukisa Lahteen
    - o Gravel EM-kisat 2027
    - o Yrittäjäpäivät 2026
    - o Vesihuoltopäivät 2026
    - o ICC2026 International Choir Competition
  - Lahti European Capital of Smart Tourism -kisassa hopealle
    - o Vuoden 2025 Euroopan älykkään matkailun pääkaupunki -kilpailussa Lahti sijoittui toiseksi Torinon voittaessa. Kilpailuun osallistui 21 kaupunkia. Lahden menestys parantaa kaupungin brändinäkyvyyttä ja tunnettuutta sekä avaa uusia verkostoitumismahdollisuuksia EU-tasolla.
  - Lahden seutu - Lahti Region Oy:llä on sopimus Lahden kaupungin kanssa kansainvälisten delegaatiovierailuiden organisoinnista; vuoden 2024 aika vieraili 45 delegaatiota
  - Kilpailutettiin Päijät-Hämeen matkailustrategiatyölle asiantuntija. Valituksi tuli **FlowHouse Oy** ja varsinainen strategiaprosessi käynnistyy tammikuusta 2025 ja kestää kesään 2025
  - Visit Lahti Lakeland Finland sosiaalisen median Brand Reach 10 miljoonaa kontaktia vuonna 2024 ja yli puoli miljoonaa visitlahti.fi -sivustojen istuntoa, joissa evästeet hyväksytyt
  - Ansaattu media **n. 2,7** miljardia tavoitettua kontaktia
  - Kansainvälisten urheilumatkanjärjestäjien kiinnostus Lahden seudun urheilumatkailua kohtaan; valmisteltiin ja tuoteistettiin kansainvälisen matkanjärjestäjän kanssa kymmenen pyörämatkailuryhmää vuodelle 2025
  - Kokousmatkailussa 49 yhteistyökumppania, yhtiö ollut mukana 20 tapahtumahaussa ja 170 kokousmatkailun liidiä seudun yrityksille
  - Kerätty Lahden seudulta 330 matkailupalvelua 131 yrityksestä kansalliseen Visit Finlandin ylläpitämään DataHub-tietokantaan. DataHub siirtyi Lahden seudun kotimaan ja kansainvälisen matkailun tietovarannoksi vuoden 2024 aikana
  - Lahden seutu - Lahti Region on tavannut 319 kansainvälistä kontaktia myyntitapahtumissa sekä alueelle tuoduissa tutustumisvierailussa
- Lahden seutu - Lahti Region Oy on ollut aktiivisesti mukana Lahden kaupungin ja LADEC Lahden Seudun Kehitys Oy:n kanssa hotelli-investointien hakuprojekteissa asiantuntijana

## **LAHDEN SEUTU - LAHTI REGION OY:N HENKILÖSTÖ - HYVINVOINTI JA TEHOKAS TOIMINTA**

Yhtiön henkilöstömäärä vuonna 2024 oli 17. Lahden seutu - Lahti Region Oy tuntee vastuunsa henkilöstön hyvinvoinnista. Vuonna 2024 yli 3 kk työsuhteessa oleva työntekijä kuuluu 300 €/vuosi Edenred-liikunta- ja kulttuuriedun piiriin. Yhtiön työterveyshuollosta vastaa Suomen Terveystalo Oy, Lahti.

**Tiimiorganisaatio.** Lahden seutu - Lahti Region Oy:llä on tiimiorganisaatio, joka vastaa maakunnan matkailustrategian painopisteitä. Kuusi tiimivastaavaa raportoivat toimitusjohtajalle ja muodostavat johtoryhmän. Yhtiössä on käytössä

hybridityöskentelymalli. Työntekijöiden edellytetään olevan toimistolla kaksi päivää viikossa.

**Maakunnallinen puheenjohtajafoorumi.** Toimitusjohtaja vierailee maakuntaliiton koordinoimassa maakunnallisessa Puheenjohtajafoorumissa 2-3 kertaa vuodessa kertomassa yhtiön omistajille sekä rahoittajakunnille toiminnan painopisteistä ja matkailun maakunnallisesta tilanteesta. Lisäksi toimitusjohtaja vierailee kuntien hallitusten kokouksissa.

**Kuntien nimeämät Kuntayhteyshenkilöt.** Operatiivisella tasolla yhteyksiä rahoittajakuntiin pidetään yllä kuntayhteyshenkilöverkoston kautta. Rahoittajakunnat ovat nimenneet kuntayhteyshenkilön. Kuntayhteyshenkilötapaamisia vuodessa noin seitsemän.

**Maakunnalliset kuntakierrokset.** Lahden seutu - Lahti Region Oy toteuttaa keväisin maakunnalliset kuntakierrokset matkailutoimijoille rahoittajakunnissa. Lisäksi yhtiö koordinoi kaksi kertaa vuodessa maakunnallisen matkailufoorumin.

Lahden kaupungin konserniohjauksen mukainen hallituksen itsearviointi sekä toimitusjohtajan johtamisen arviointi on toteutettu tammikuussa 2024.

## YHTIÖN VASTUULLISUUS JA KESTÄVÄN MATKAILUN KEHITTÄMINEN

Yhtiö toteuttaa kestävä matkailun alueellista toimintasuunnitelmaa 2030. Vuonna 2022 Lahden seutu - Lahti Region Oy allekirjoitti matkailualan merkittävimmän ja laajimman ilmastomuutosta koskevan kannanoton, Glasgow'n julistuksen, yhdessä 60 muun suomalaisen matkailuyrityksen ja -alueen kanssa. Vuonna 2024 Lahden seutu - Lahti Region Oy laski hiilijalanjälkensä vuodelta 2023 osana ilmastosuunnitelmaa ja toimitti ilmastosuunnitelman seurantaraportin Glasgow'n ilmastojulistuksen organisaatiolle.

Yhtiö on Ekokompassi auditoitu ja sillä on voimassa oleva Visit Finlandin kestävä matkailun Sustainable Travel Finland -merkki.

Sustainable Travel Finland on Visit Finlandin kestävä matkailun kehittämisohjelma matkailualueille ja -yrityksille. STF-ohjelma toimii myös Lahden alueen kestävä matkailun selkänäjana. Tavoitteena on saavuttaa alueellinen STF-tunnus ja -destinaatiostatus vuonna 2025.

## YHTIÖN OMISTUS, ORGANISAATIO, JOHTO JA TILINTARKASTAJAT

Lahden seutu - Lahti Region Oy:n varsinainen yhtiökokous pidettiin 23.5.2024. Yhtiön osakkeet (1.000 kpl) ovat samanarvoisia ja jakautuvat seuraavasti

|           |              |            |              |
|-----------|--------------|------------|--------------|
| LAHTI     | 529 osaketta | HOLLOLA    | 121 osaketta |
| HEINOLA   | 100 osaketta | ORIMATTILA | 83 osaketta  |
| IITTI     | 36 osaketta  | ASIKKALA   | 45 osaketta  |
| PADASJOKI | 20 osaketta  | KÄRKÖLÄ    | 26 osaketta  |
| HARTOLA   | 17 osaketta  | SYSMÄ      | 23 osaketta  |

Lahden seutu - Lahti Region Oy:n hallituksen jäseninä ovat 23.5.2024 lähtien olleet

**Peter Gabrielsson**, hallituksen puheenjohtaja *Vierumäki-yhtiöt, toimitusjohtaja*  
Vahva strateginen kehittäjä maakunnan matkailulle. Korkeatasoinen sekä laaja kansainvälinen verkosto lentoyhtiö- sekä hotelli- ja ravintola-alalta mm. Restel, Finnair Oyj, Qatar Airways ja Vierumäki-yhtiöt.

**Aki Keskitalo**, hallituksen jäsen  
*Yrittäjä*  
Majoitus-, ravintola- ja tapahtuma-alan ammattilainen. Dynaaminen liiketoiminnan ja uusien konseptien kehittäjä sekä ihmislähtöinen johtaja. Aiemmin mm. toimitusjohtajana Folks Hotels Oy:ssä ja Head of Meetings & Events Hotel Kämpissä. HHJ.

**Mira Puhlin**, hallituksen jäsen  
*Liikuntakeskus Pajulahti, Vapaa-aika- ja hyvinvointikeskuksen johtaja*  
Työkokemusta vapaa-ajan ja kokousmatkailun kehittämisestä Pajulahdessa. Vahva tausta ja kokemus myynnin ja markkinoinnin johtamisesta.

**Terhi Kinnari**, hallituksen jäsen  
*yrittäjä, emäntä ja ruokavaikuttaja*  
Monipuolinen kokemus ruokamatkailun kehittämisestä alkutuotannosta suoramyyntiin. Hevosmatkailun kehittäjä ja suomenhevosten vahva puolestapuhuja.

**Olli Vormisto**, hallituksen varapuheenjohtaja  
*Osuuskauppa Hämeenmaa, kauppaneuvos, toimitusjohtaja*  
Vähittäiskaupan ja palvelualan pitkäaikainen asiantuntija, kauppaneuvos. Työskennellyt S-ryhmässä usean eri osuuskaupan palveluksessa ja useissa eri johtotehtävissä. Paikalliset hallitusjäsenyydet Hämeen Kauppakamarissa ja Lahden Teollisuusseurassa.

**Tera Heinonen**, hallituksen jäsen  
*Hartola Golf, toimitusjohtaja*  
Liikunnan ja liikuntamatkailun monipuolinen osaaja. Laajasti kokemusta yrittäjänä sekä yhdistys ja seuratoiminnasta. HHJ.

**Riikka-Maria Lemminki**, hallituksen jäsen  
*Marketing Finland, toimitusjohtaja*  
Kansainvälisen markkinoinnin ja myynnin asiantuntija ja Ranskalaisen Kyläkaupan sekä Ranskalaisen Kaupan perustaja.

**Jukka Suominen**, hallituksen jäsen  
*Hallitusammattilainen*  
Aiemmin pitkäaikainen Rederiaktiebolaget Eckerö (Eckerö Line) hallituksen puheenjohtaja, Huhtamäki Oyj:n hallituksen vpj. sekä aiemmin mm. Fiskars Oyj Abp:n sekä Autoliiton hallituksen jäsen, ex-Silja Line konsernijohtaja.

Hallituksen kokouksissa asiantuntijana mukana hallinto- ja talouspäällikkö **Susanna Yildirim** sekä Lahden kaupungin konseriohjauksesta puhe- ja läsnäolo-oikeudella kaupunginjohtajan valtuuttamana **Veli-Pekka Ignatius**. Yhtiön toimitusjohtajana on tilikauden 1.1.-31.12.2024 toiminut KTM, HHJ, HHJPJ **Raija Forsman**.

Yhtiön hallitus kokoontui vuoden aikana kahdeksan kertaa. Lahden seutu – Lahti Region Oy on käyttänyt hallituksen kokousalustana Admincontrol-järjestelmää.

Lahden seutu – Lahti Region Oy:n yhtiökokouksessa 23.5.2024 valittiin Lahden seutu – Lahti Region Oy:n tilintarkastajaksi tilintarkastusyhteisö BDO Oy, vastuullisena tilintarkastajana KHT **Lauri Roti** ja varatilintarkastajana Tilintarkastusyhteisön BDO Oy:n tilintarkastusyhteisö.

## **YHTIÖN TOIMINNAN RISKIT**

Maakunnan matkailu- ja tapahtumayritysten markkinoinnin ja myynninedistämisen kehittämistä rahoitetaan strategian mukaisilla kärkihankkeilla. Hankkeita hallinnoidaan huolellisesti ja asiantuntevasti. Hankkeiden hallinnoijan ja rahoittajan välillä saattaa poikkeuksellisesti ilmetä rahoitukseen liittyviä tulkintoja hankinnoista. Vuoden 2024 aikana maksatusten osalta ns. hankkeissa hylättyjen kulujen osuus on ollut marginaalinen ja ne on asianmukaisesti huomioitu tilinpäätöksessä. Yhtiön vuoden 2024 tilinpäätöksessä on rahoittajilla vielä päätöksessä olevia avustuksia 425.970,20 €.

Lahden seutu – Lahti Region Oy hallinnoi suurten tapahtumien majoituksia. Majoitusten hallinnoinnista tehdään tapahtumajärjestäjän kanssa sopimus, jossa määritellään vastuut. Sopimusten mukaisesti Lahden seutu – Lahti Region Oy:lle ei koidu majoitusten hallinnoinnista taloudellista vastuuta tai riskiä.

Yhtiön toiminnan osalta käydään yhtiön vakuutusyhtiön kanssa läpi vakuutusten kattavuus yllättäviä yhtiön toiminnasta syntyviä riskejä vastaan.

## **ALKAVAN TILIKAUDEN 2025 NÄKYMÄT**

Vuodesta 2025 odotetaan matkailun kasvuvuotta. Lahden kaupungin keskustahotelli Lahti Scandic City avautuu toukokuussa 2025. Holiday Club Vierumäen kylpylä sai vauhdikkaan lähdön joulukuussa 2024. Uusi kylpylän odotetaan lisäävän matkailukiinnostusta koko seudun osalle. Holiday Club investoi Vierumäen alueelle tulevien vuosien aikana jopa 50 MEUR.

- Maakunnallisen matkailustrategia 2030 -prosessin tasokas läpivienti kesään 2025
- Matkailustrategian mukaisen hankesalkun rakentaminen vuosille 2026-2027
- Yliopistoyhteistyö ja Lahti Convention Bureauun toiminnan tuloksekas käynnistäminen ja kansainvälisten kongressien kotiuttaminen
- Sport Event Management Finland ja kansainvälisten urheilun suur tapahtumien houkuttelu
- Neljän maakunnan Päijät-Häme, Kanta-Häme, Keski-Suomi ja Kymenlaakso yhteisen vesistömatkailuhankkeen rakentaminen
- Visit Lahti Lakeland Finland vahva kansallinen ja kansainvälinen näkyväisyys ja näkyväisyyden mittaaminen
- Tiedolla johtaminen
- Matkailuyritysten digitaalisen osaamisen vahvistaminen
- Lahti Sustainable Travel Finland Destination vuonna 2025

## **HALLITUKSEN ESITYS TULOKSEN KÄSITTELYSTÄ**

Lahden seutu - Lahti Region Oy:n liikevaihto on 2.595.237,90 euroa ja tase 860.360,88 euroa. Tilikauden tulos on 1.503,83 euroa.

Yhtiön voittokelpoiset varat ovat 198.263,87 euroa, josta tilikauden voitto on 1.503,83 euroa.

Hallitus esittää yhtiökokoukselle, että tulos kirjataan voittovarat tilille ja osinkoa ei jaeta.

| <b>TULOSLASKELMA</b>                 | <b>1.1.-31.12.2024</b> | <b>1.1.-31.12.2023</b> |
|--------------------------------------|------------------------|------------------------|
| <b>LIKEVAIHTO</b>                    | 2 595 237,90           | 3 761 375,24           |
| Materiaalit ja palvelut              |                        |                        |
| Ulkopuoliset palvelut                | <u>987 146,72</u>      | <u>1 948 572,65</u>    |
|                                      | 987 146,72             | 1 948 572,65           |
| Henkilöstökulut                      |                        |                        |
| Palkat ja palkkiot                   | 912 321,04             | 1 053 249,72           |
| Henkilösivukulut                     |                        |                        |
| Eläkekulut                           | 160 083,84             | 175 674,75             |
| Muut henkilösivukulut                | <u>15 507,81</u>       | <u>37 352,88</u>       |
| Henkilösivukulut yhteensä            | <u>175 591,65</u>      | <u>213 027,63</u>      |
| Henkilöstökulut yhteensä             | 1 087 912,69           | 1 266 277,35           |
| Poistot ja arvonalentumiset          |                        |                        |
| Suunnitelman mukaiset poistot        | <u>1 263,00</u>        | <u>1 684,00</u>        |
| Poistot ja arvonalentumiset yhteensä | <u>1 263,00</u>        | <u>1 684,00</u>        |
| Liiketoiminnan muut kulut            | <u>526 428,84</u>      | <u>555 763,97</u>      |
| <b>LIKEVOITTO</b>                    | -7 513,35              | -10 922,73             |
| Rahoitustuotot ja -kulut             |                        |                        |
| Saman konsernin yritysiltä           | 10 852,83              | 14 576,44              |
| Tuloverot                            |                        |                        |
| Tilikauden verot                     | 1 835,65               | 2 376,29               |
| <b>TILIKAUDEN VOITTO / TAPPIO</b>    | <u><u>1 503,83</u></u> | <u><u>1 277,42</u></u> |

| <b>TASE</b>                          | <b>31.12.2024</b>        | <b>31.12.2023</b>        |
|--------------------------------------|--------------------------|--------------------------|
| <b>VASTAAVAA</b>                     |                          |                          |
| <b>Pysyvät vastaavat</b>             |                          |                          |
| <b>Aineelliset hyödykkeet</b>        |                          |                          |
| Koneet ja kalusto                    | 3 788,99                 | 5 051,99                 |
| <b>Sijoitukset</b>                   |                          |                          |
| Muut sijoitukset                     | 84,09                    | 84,09                    |
|                                      | <u>84,09</u>             | <u>84,09</u>             |
| <b>Vaihtuvat vastaavat</b>           |                          |                          |
| Saamiset                             |                          |                          |
| Lyhytaikaiset                        |                          |                          |
| Myyntisaamiset                       | 32 415,67                | 126 167,79               |
| Saamiset saman konsernin yhteisöiltä | 333 455,98               | 124 231,67               |
| Muut saamiset                        | 12 519,15                | 23 320,73                |
| Siirtosaamiset                       | 477 937,31               | 654 350,20               |
|                                      | <u>856 328,11</u>        | <u>928 070,39</u>        |
| <b>Rahat ja pankkisaamiset</b>       | <u>159,69</u>            | <u>271,41</u>            |
|                                      | <u><u>860 360,88</u></u> | <u><u>933 477,88</u></u> |

| <b>TASE</b>                       | <b>31.12.2024</b> | <b>31.12.2023</b> |
|-----------------------------------|-------------------|-------------------|
| <b>VASTATTAVAA</b>                |                   |                   |
| <b>Oma pääoma</b>                 |                   |                   |
| Osakepääoma                       | 169 197,05        | 169 197,05        |
| Muut rahastot                     |                   |                   |
| Sijoitetun vapaan pääoman rahasto | 275,32            | 275,32            |
| Ed.tilikauden voitto              | 196 484,72        | 195 207,30        |
| Tilikauden voitto / tappio        | 1 503,83          | 1 277,42          |
|                                   | <u>197 988,55</u> | <u>196 484,72</u> |
|                                   | 367 460,92        | 365 957,09        |
| <b>Vieras pääoma</b>              |                   |                   |
| Lyhytaikainen                     |                   |                   |
| Saadut ennakkomaksut              | 233 816,11        | 247 438,11        |
| Ostovelat                         | 17 368,03         | 40 673,73         |
| Muut lyhytaikaiset velat          | 19 031,43         | 25 888,09         |
| Siirtovelat                       | 222 684,39        | 253 520,86        |
|                                   | <u>492 899,96</u> | <u>567 520,79</u> |
|                                   | <u>860 360,88</u> | <u>933 477,88</u> |



**TILINPÄÄTÖKSEN LIITETIEDOT 31.12.2024**

Yhtiö kuuluu Lahden kaupungin konserniin ja yhtiön emoyhteisö on Lahden kaupunki.

Lahden kaupungin konsernitilinpäätös on nähtävissä Lahden kaupungintalolla, osoitteessa Harjukatu 31, Lahti.

**TILINPÄÄTÖKSEN LAATIMISTA KOSKEVAT LIITETIEDOT**

**Tilinpäätös on laadittu pienyrityssäännöstöä noudattaen (PMA 2. ja 3. lukujen mukaisesti)**

**Arvostusperiaatteet****Käyttöomaisuuden arvostus**

Yhtiön omistaman kuluvan käyttöomaisuuden hankintameno poistetaan ennalta laaditun suunnitelman mukaisesti. Pienet käyttöomaisuushankinnat, kuten tietokoneet ja puhelimet on kirjattu vuosikuluksi.

Käyttöomaisuushyödyke

arvioitu  
pitoaika/vuotta

poistoprosentti  
ja poistomenetelmä

Toimistokoneet  
Toimistokalusteet

25 % menojäännöspoisto  
25 % menojäännöspoisto

**TULOSLASKELMAN LIITETIEDOT****Liikevaihto****31.12.2024 31.12.2023**

|  |                     |                     |
|--|---------------------|---------------------|
| Kuntien maksusuodet                          | 979 474,73          | 985 316,50          |
| Kunnille myydyt palvelut                     | 15 000,00           | 15 960,00           |
| Projektituotot ja avustukset                 | 714 718,19          | 1 037 135,03        |
| Matkailupalvelumyynti                        | 816 996,64          | 1 669 180,38        |
| Markkinointipalveluiden myynti ja muu myynti | 69 048,34           | 53 783,33           |
|  | <u>2 595 237,90</u> | <u>3 761 375,24</u> |

**Henkilöstöä ja toimielinten jäseniä koskevat liitetiedot**

Yhtiön palveluksessa oli tilikauden aikana keskimäärin

|                 | <b>2024</b> | <b>2023</b> |
|-----------------|-------------|-------------|
| Toimihenkilöitä | 17          | 19          |

Vakituisia henkilöitä 9 henkilöä ja määräaikaisia 9 henkilöä.

Johdon palkat ja palkkiot

|                             | <b>2024</b> | <b>2023</b> |
|-----------------------------|-------------|-------------|
| Hallitus ja toimitusjohtaja | 136 386,63  | 131 842,35  |

Yhtiön toimitusjohtajan toimsuhteeseen kuuluneet taloudelliset edut:

Toimitusjohtajasopimukseen perustuen

Palkka: 122 114,13 euroa sisältäen lomarahat ja tulospalkkion

Luontaisedut: matkapuhelinetu 240 €

**Rahoitustuotot ja -kulut**

|   | <b>2024</b>      | <b>2023</b>      |
|---|------------------|------------------|
| Muut korko- ja rahoitustuotot             |                  |                  |
| Saman konsernin yrityksiltä               | 10 859,64        | 14 746,45        |
| Muilta                                    | 0,00             | 156,71           |
| Korko- ja rahoitustuotot yhteensä         | <u>10 859,64</u> | <u>14 903,16</u> |
| <br>Korkokulut ja muut rahoituskulut      |                  |                  |
| Saman konsernin yrityksiltä               | 0                | 286,64           |
| Muilta                                    | 6,81             | 40,08            |
| Korkokulut ja muut rahoituskulut yhteensä | <u>6,81</u>      | <u>326,72</u>    |
| <br>Rahoitustuotot ja -kulut yhteensä     | <br>10 852,83    | <br>14 576,44    |

**TASEEN LIITETIEDOT****Käyttöomaisuus ja muut pitkäaikaiset sijoitukset****Aineettomat ja aineelliset hyödykkeet**

|                       | <b>1.1.2024</b>   | <b>Koneet ja kalusto</b><br><b>5 051,99</b> |
|-----------------------|-------------------|---|
| <b>Kirjanpitoarvo</b> |                   | <u>5 051,99</u>                             |
| Lisäykset             |                   | 0,00  |
| Tilikauden poisto     |                   | -1 263,00                                   |
| <b>Kirjanpitoarvo</b> | <b>31.12.2024</b> | <b>3 788,99</b>                             |

**Osakkeet ja osuudet**

|             | Omistusosuus % | Kpl | Kirjanp.arvo |
|-------------|----------------|-----|--------------|
| Luottokunta |                | 1   | 84,09        |
|             |                |     | <u>84,09</u> |

**Saamiset saman konsernin yrityksiltä**

|                                     | <b>31.12.2024</b> | <b>31.12.2023</b> |
|-------------------------------------|-------------------|-------------------|
| Lyhytaikaiset                       |                   |                   |
| Lahden kaupunki, konsernipankkitili | 333 455,98        | 124 231,67        |

|  |        |                   |                   |
|--|--------|-------------------|-------------------|
| <b>Sidottu oma pääoma</b>                            |        | <b>31.12.2024</b> | <b>31.12.2023</b> |
| Osakepääoma  | 01.01. | 169 197,05        | 169 197,05        |
| Osakepääoma  | 31.12. | 169 197,05        | 169 197,05        |
| <b>Sidottu oma pääoma yhteensä</b>                   |        | <b>169 197,05</b> | <b>169 197,05</b> |
| <b>Vapaa oma pääoma</b>                              |        |                   |                   |
| Sijoitetun vapaan oman pääoman rahasto 1.1.          |        | 275,32            | 275,32            |
| Omien osakkeiden myynti                              |        | 0,00              | 0,00              |
| <b>Sijoitetun vapaan oman pääoman rahasto 31.12.</b> |        | <b>275,32</b>     | <b>275,32</b>     |
| Edellisten tilikausien voitto 1.1.                   |        | 196 484,72        | 195 207,30        |
| <b>Edellisten tilikausien voitto 31.12.</b>          |        | <b>196 484,72</b> | <b>195 207,30</b> |
| <b>Tilikauden voitto/tappio</b>                      |        | <b>1 503,83</b>   | <b>1 277,42</b>   |
| <b>Vapaa oma pääoma yhteensä</b>                     |        | <b>198 263,87</b> | <b>196 760,04</b> |
| <b>Oma pääoma yhteensä</b>                           |        | <b>367 460,92</b> | <b>365 957,09</b> |

Yhtiön osakepääoma koostuu 1 000 kpl osakkeita, jotka ovat samanarvoisia. Yhtiöjärjestys sisältää yhtiön osakkeista lunastuslausekkeen, jossa ensisijaisesti yhtiöllä ja toissijaisesti osakkailla on lunastusoikeus.

|  |                   |                   |
|--|-------------------|-------------------|
| <b>Laskelma jakokelpoisista varoista</b> | <b>2024</b>       | <b>2023</b>       |
| Sijoitetun vapaan oman pääoman rahasto   | 275,32            | 275,32            |
| Voitto edellisiltä tilikausilta          | 196 484,72        | 195 207,30        |
| Tilikauden voitto/tappio                 | 1 503,83          | 1 277,42          |
|  | <b>198 263,87</b> | <b>196 760,04</b> |

#### Vastuut

|  |                 |                 |
|--|-----------------|-----------------|
| <b>Leasingsopimuksista maksettavat (alv 0)</b> | <b>2024</b>     | <b>2023</b>     |
| Seuraavalla tilikaudella maksettavat           | 1 518,48        | 1 518,48        |
| Myöhemmin maksettavat                          | 759,24          | 2 277,72        |
| Yhteensä                                       | <b>2 277,72</b> | <b>3 796,20</b> |

#### Vuokravastuut (alv 0)

|  |          |          |
|--|----------|----------|
| Salpausselänkatu 7, (3 kk irtisanomisaika) | 8 827,62 | 7 799,70 |
|--|----------|----------|

#### Luotolliset yrityskortit Nordea

|                                      |          |          |
|--------------------------------------|----------|----------|
| Seuraavalla tilikaudella maksettavat | 2 877,86 | 2 948,98 |
|--------------------------------------|----------|----------|

#### Yhtiöllä on käytössä Lahden kaupungin konsernitili

|                 |            |            |
|-----------------|------------|------------|
| luottolimiitti  | 750 000,00 | 750 000,00 |
| käytössä 31.12. | 0,00       | 0,00       |

Yhtiöllä on matkatoimistotakuu Nordean tilillä Kuluttajavirastolle yhteensä 15 000,00 euroa

**Ollennaiset tapahtumat tilikaudella ja tilikauden päättymisen jälkeen**

Vuonna 2024 yhtiössä keskityttiin tulevaisuuden matkailun kasvuun.

Tilikaudella rakennettiin toimintamalli Lahti Convention Bureauille sekä varmistettiin yksikön rahoitus vuosille 2025-2027.

Myös Sport Event Management Finland-yksiköllä rahoitus vuosille 2024-2025. Nämä ovat tärkeitä tulevien tilikausien osalta.

Pitkäjänteisellä työllä olla saatu alueellemme kansainvälisiä urheilutapahtumia sekä isoja kongresseja. Yhtiö on tiiviisti mukana hakuprosesseissa ja auttaa järjestäjiä tarvittaessa tapahtuman aikana. Samaan aikaan kun olla rakennettu matkailun tulavaisuutt niin ollaan tuettu yrityskenntää haasteellisessa tilanteessa. Hintatason nousu, kuluttajien maksukyvyyn heikentyminen ja Ukraina sota on vaikuttanut myös matkailuun rajusti. Koronan vielä vaikuttaessa monen yrityksen taloudelliseen tilanteeseen tekee toiminnasta tällä hetkellä todella haasteellisen. Yhtiömme ei ole myöskään välttynyt kulujen nousulta ja rahoituksen kiristymiselt (hankerahoituksen haasteet) ja tämä tuo varmasti haasteita tekemiselle myös tilikaudelle 2026.

**Liiketoimet intressitahojen kanssa**

| Tilikautena intressitahojen kanssa toteutuivat seuraavat tavanomaiset liiketapaht | 2024       | 2023       |
|---|------------|------------|
| Myyntit konserniyhteisöille   | 39 957,00  | 37 368,00  |
| Lahden kaupungilta saatu kuntaraha  | 639 082,50 | 636 760,50 |
| Ostot konserniyhteisöiltä   | 50 292,40  | 38 293,09  |

**Tuloksen käsittely**

Tilikauden tulos osoittaa voittoa 1 503,83 euroa.

Hallitus esittää, että osinkoa ei jaeta ja tilikauden tulos kirjataan omaan pääomaan edellisten tilikausien tulos-tilille.

**TILINPÄÄTÖKSEN JA TOIMITAKERTOMUKSEN ALLEKIRJOITUKSET**

Lahdessa 12 . päivänä helmikuuta 2025

\_\_\_\_\_  
Peter Gabrielsson, puheenjohtaja

\_\_\_\_\_  
Olli Vormisto, varapuheenjohtaja

\_\_\_\_\_  
Aki Keskitalo

\_\_\_\_\_  
Tera Heinonen

\_\_\_\_\_  
Riikka-Maria Lemminki

\_\_\_\_\_  
Mira Puhlin

\_\_\_\_\_  
Terhi Kinnari

\_\_\_\_\_  
Jukka Suominen

\_\_\_\_\_  
Raija Forsman  
toimitusjohtaja

**TILINTARKASTAJIEN TILINPÄÄTÖSMERKINTÄ**

Suoritetusta tilintarkastuksesta on tänään annettu kertomus.

Helsingissä 21 . päivänä helmikuuta 2025

BDO Oy, tilintarkastusyhteisö



\_\_\_\_\_  
Lauri Roti  
KHT

**RAIJA FORSMAN**

Lahden seutu - Lahti Region Oy, FI10743502, Salpausselänkatu 7, 15110, Lahti

972e1f66-5d0b-48e4-9c58-55ab660a24b7 - 2025-02-12 10:26:51 UTC +02:00

BankID / MobileID - d383e2d9-60a8-41d9-bc8a-61c3ca3e091d - FI

Authority to sign - Asemavaltuutus - Ställningsfullmakt - Autoritet til å signere - Myndighed til at underskrive

**OLLI SAKARI VORMISTO**

30f64081-f7ac-41ad-8f74-55cb66017785 - 2025-02-12 11:28:15 UTC +02:00

BankID / MobileID - f99366ec-c2b4-4770-b062-5b6ae4b7b2ec - FI

**JUKKA ANTERO SUOMINEN**

9302125e-b0bf-46eb-85bc-aa6248f69d7f - 2025-02-12 11:42:13 UTC +02:00

BankID / MobileID - ce93c840-c937-4503-baf2-56536525e3e8 - FI

**TERA UOLEVI HEINONEN**

becfbfe2-d5e0-46b3-a502-2f2991eb5c79 - 2025-02-12 15:47:01 UTC +02:00

BankID / MobileID - 4c0a1db2-a92b-4a58-9609-21235a3a6636 - FI

**MIRA HELENA PUHLIN**

Company - Yritys - Företag - Selskap - Virksomhed: Lahti region Oy

3dd40683-d78b-42d5-acd8-78452f5628fa - 2025-02-12 18:10:55 UTC +02:00

BankID / MobileID - 4e2a27c9-fe86-4746-a7c3-9f6bdd5a1d7c - FI

Authority to sign - Asemavaltuutus - Ställningsfullmakt - Autoritet til å signere - Myndighed til at underskrive

**HANS PETER MIKAEL GABRIELSSON**

Company - Yritys - Företag - Selskap - Virksomhed: Lahti Region Oy

90041b21-eab7-43ff-a582-a00950c6ce62 - 2025-02-12 20:31:06 UTC +02:00

BankID / MobileID - 1a3c5262-c905-4006-bf65-007e0cf390a1 - FI

Authority to sign - Asemavaltuutus - Ställningsfullmakt - Autoritet til å signere - Myndighed til at underskrive

**TERHI JOHANNA KINNARI**

3982ef2f-a48f-4417-84c5-bb1ff09b546a - 2025-02-13 08:25:07 UTC +02:00

BankID / MobileID - d6e434a4-0ae8-4e04-9051-ab2deab43caa - FI

**SIGNATURES****ALLEKIRJOITUKSET****UNDERSKRIFTER****SIGNATURER****UNDERSKRIFTER**

This documents contains 22 pages before this page

Tämä asiakirja sisältää 22 sivua ennen tätä sivua

Detta dokument innehåller 22 sidor före denna sida

Dokumentet inneholder 22 sider før denne siden

Dette dokument indeholder 22 sider før denne side

**AKI MATTI KESKITALO**

Company - Yritys - Företag - Selskap - Virksomhed: Lahti Region Oy

34fe972c-9ea0-43f8-9bb4-f60afa36b9eb - 2025-02-13 14:22:33 UTC +02:00

BankID / MobileID - 25cbfd9c-c76a-48cd-ac0a-b4d6ffd9562c - FI

Authority to sign - Asemavaltuutus - Ställningsfullmakt - Autoritet til å signere - Myndighed til at underskrive

**RIIKKA-MARIA LEMMINKI**

b69b47e3-fe08-437e-b673-d51f1bb940a6 - 2025-02-14 08:07:37 UTC +02:00

BankID / MobileID - d73d54fc-cd5a-4b6c-998c-7d1f098330cd - FI

authority to sign

representative

custodial

asemavaltuutus

nimenkirjoitusoikeus

huoltaja/edunvalvoja

ställningsfullmakt

firmateckningsrätt

förvaltare

autoritet til å signere

representant

foresatte/verge

myndighed til at underskrive

repræsentant

frihedsberøvende